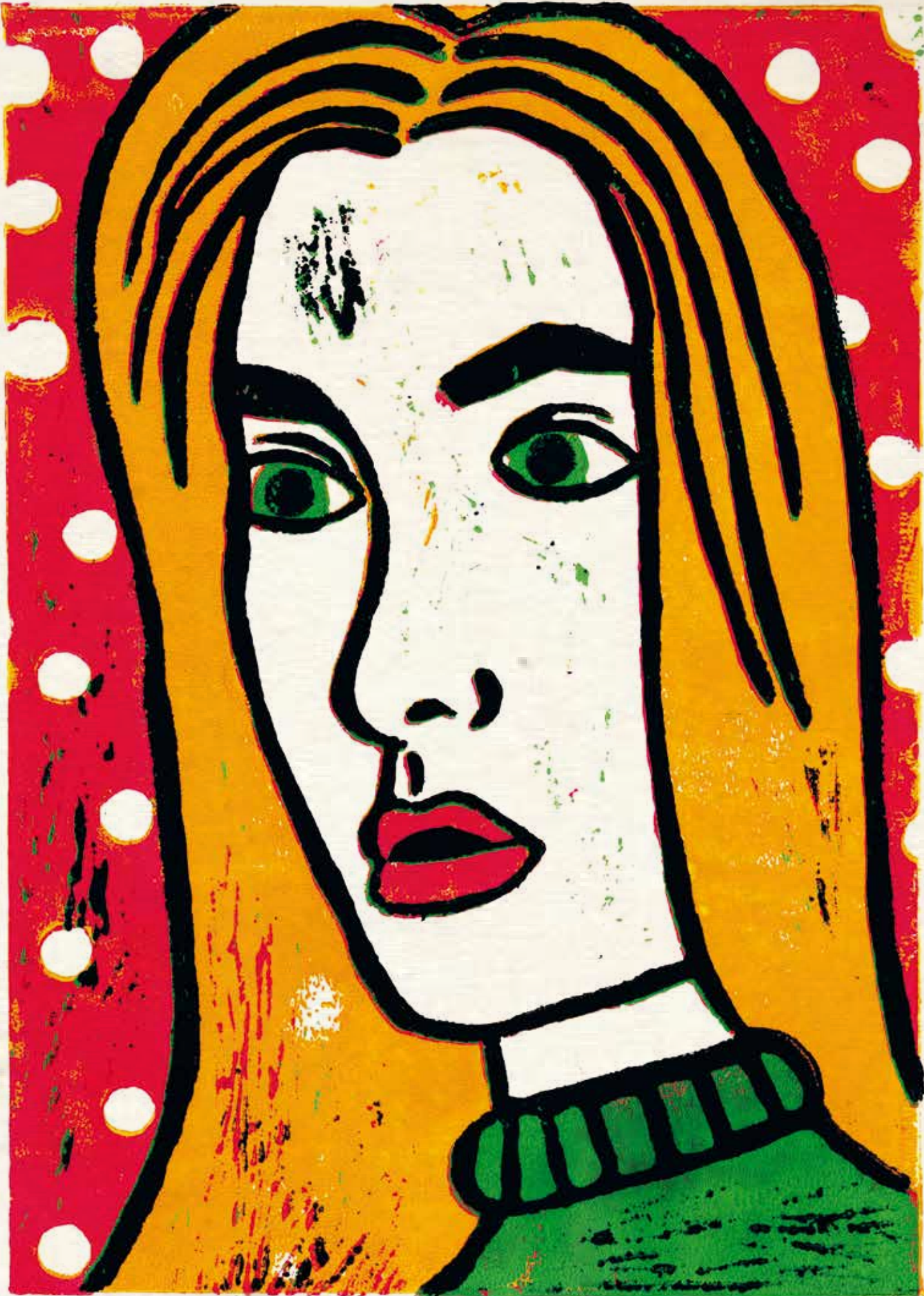


20
22

KUNST

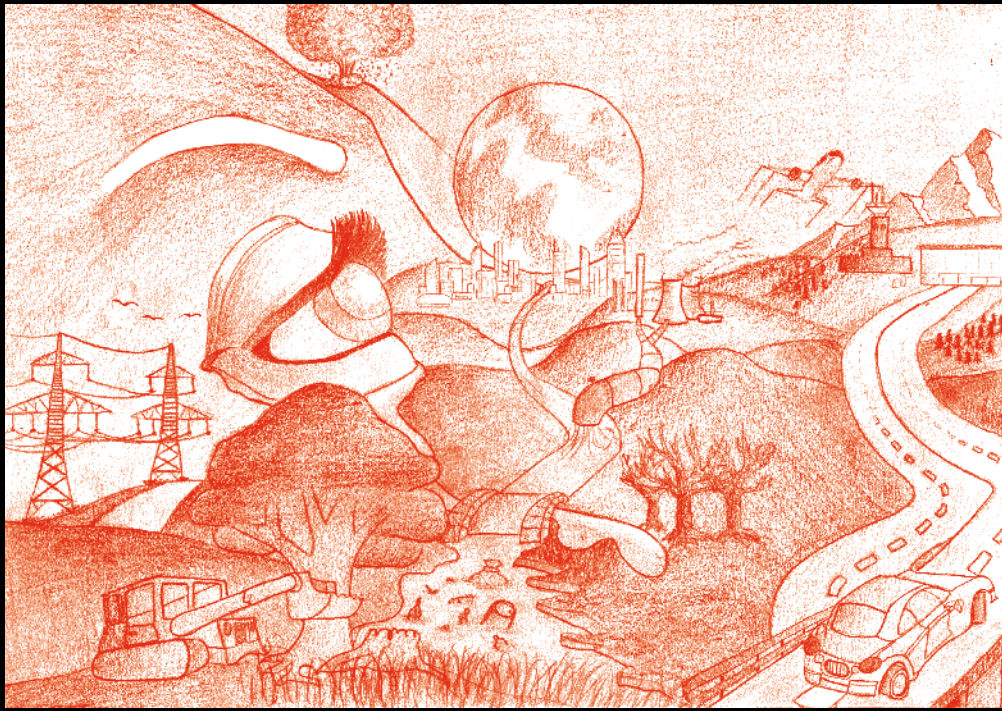


KALLENDEER



01

SA	SO	MO	DI	MI	DO	FR	SA	SO	MO	DI	MI	DO	FR	SA	SO	MO	DI	MI	DO	FR	SA	SO	MO	DI	MI	DO	FR	SA	SO	MO
1	2	3	4	5	6	7	8	9	10	11	12	13	14	15	16	17	18	19	20	21	22	23	24	25	26	27	28	29	30	31



02

DI MI DO FR SA **SO** MO DI MI DO FR SA **SO** MO DI MI DO FR SA **SO** MO
1 2 3 4 5 **6** 7 8 9 10 11 **12 13 14 15 16 17 18 19 20 21 22 23 24 25 26 27 28**

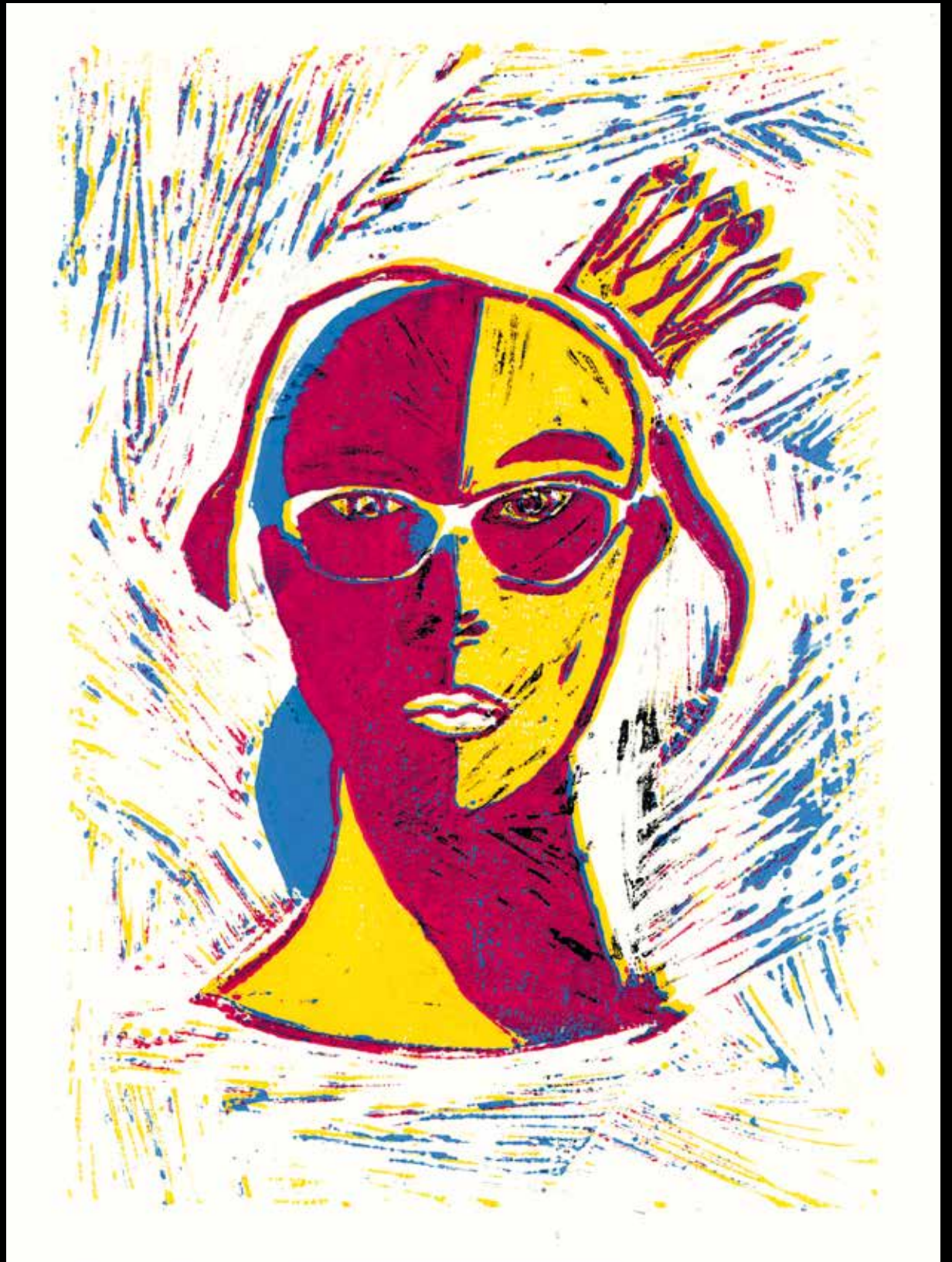
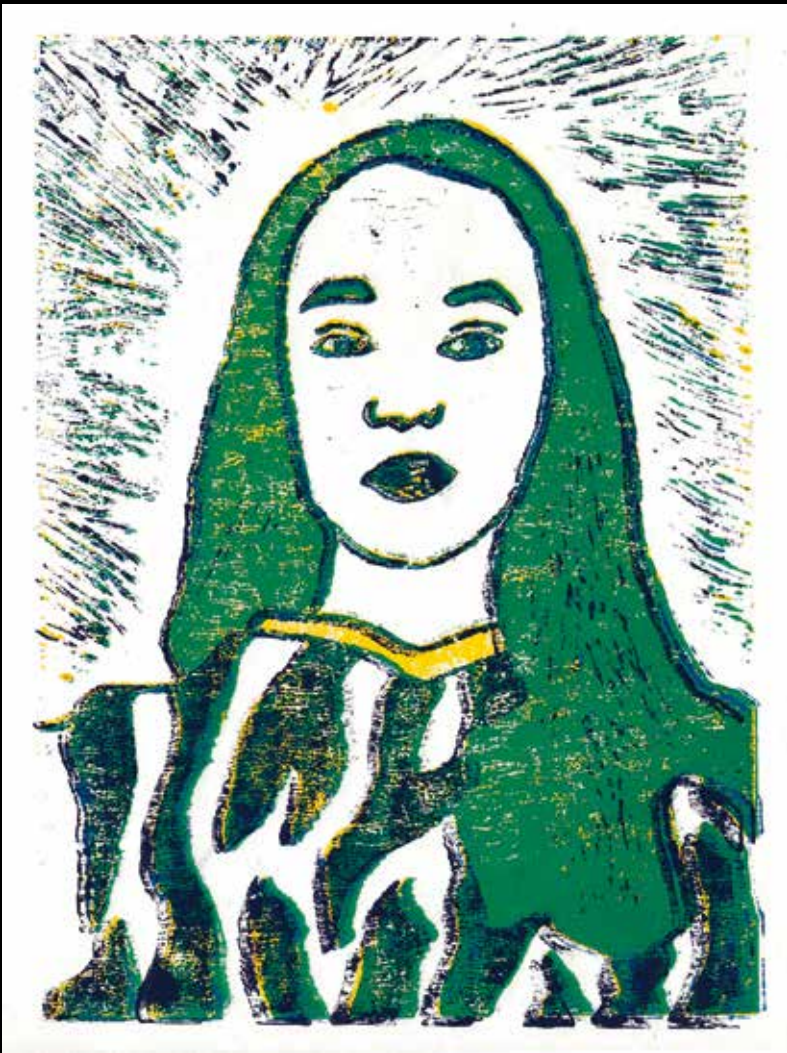
12.-26.2. Winterferien



03

DI	MI	DO	FR	SA	SO	MO	DI	MI	DO	FR	SA	SO	MO	DI	MI	DO	FR	SA	SO	MO	DI	MI	DO							
1	2	3	4	5	6	7	8	9	10	11	12	13	14	15	16	17	18	19	20	21	22	23	24	25	26	27	28	29	30	31

← Freia Schneider (Kl. 7) >SELBSTPORTRAIT<, Linolschnitt · J. Hedda Schneider (Kl. 7) >SELBSTPORTRAIT<, Linolschnitt

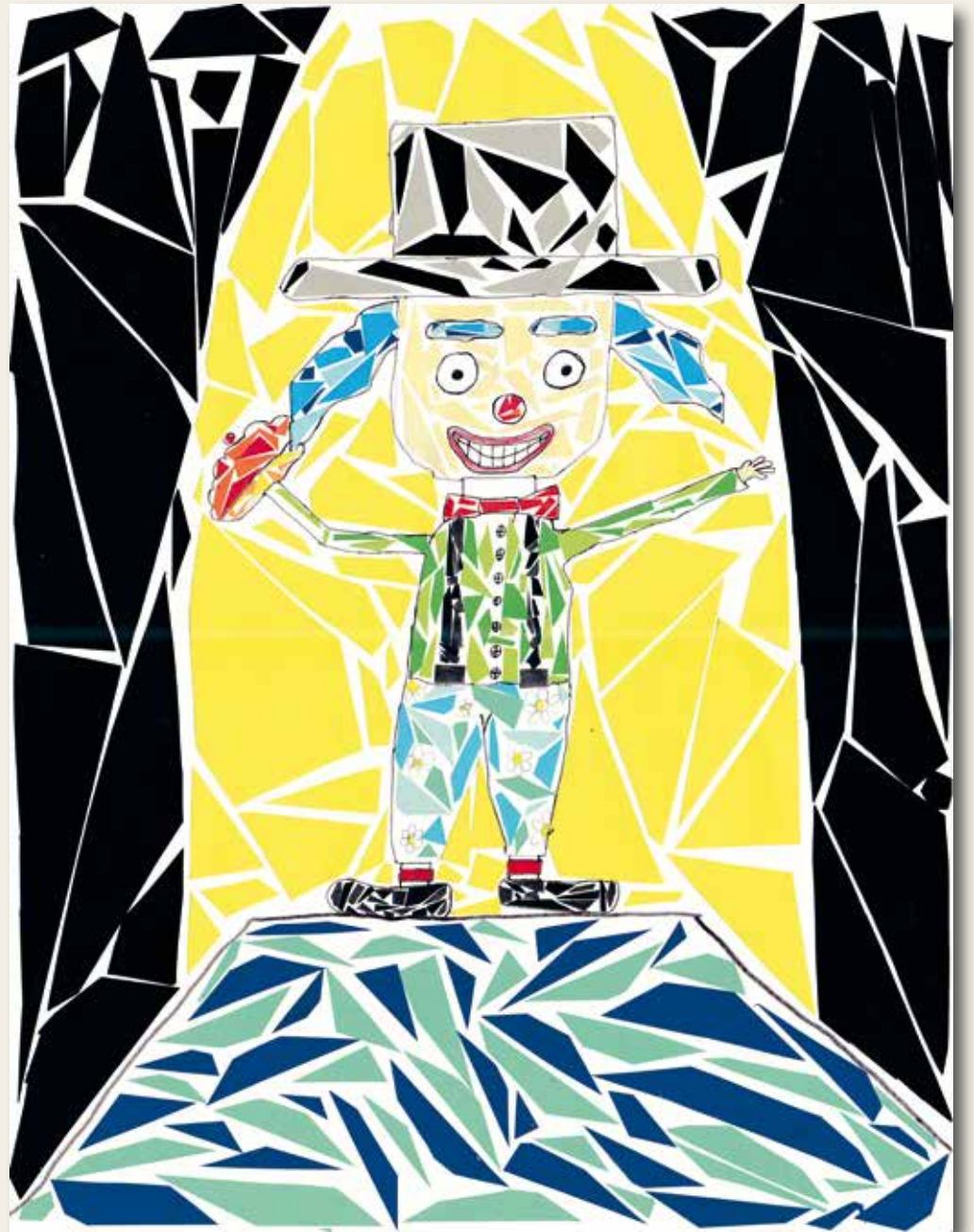


Margarethe Werrnke (Kl. 7) >GANGSTA MAGGIE<, Linolschnitt

04

FR SA **so** MO DI MI DO FR SA **so** MO DI MI DO FR SA **so** MO DI MI DO FR SA
1 2 **3** 4 5 6 7 8 9 **10** 11 12 13 14 **15 16 17 18 19 20 21 22 23 24** 25 26 27 28 29 30

15.-23.4. Osterferien



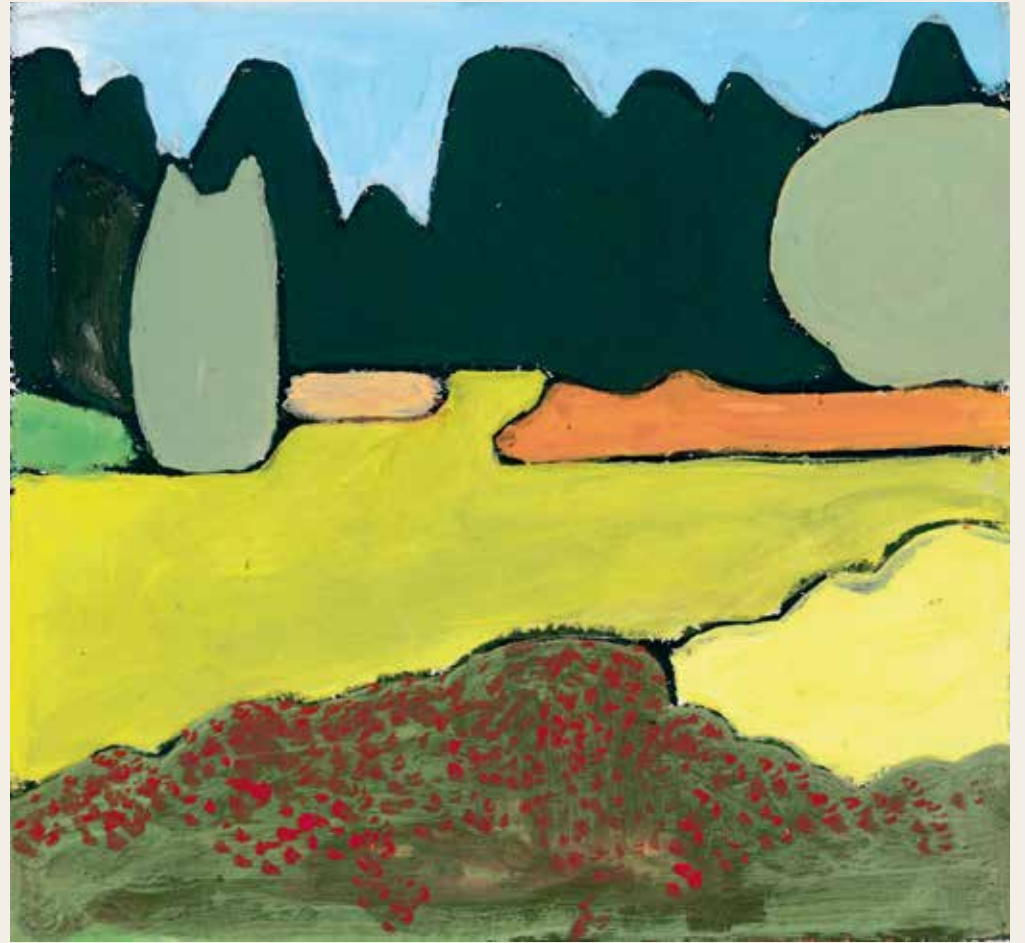
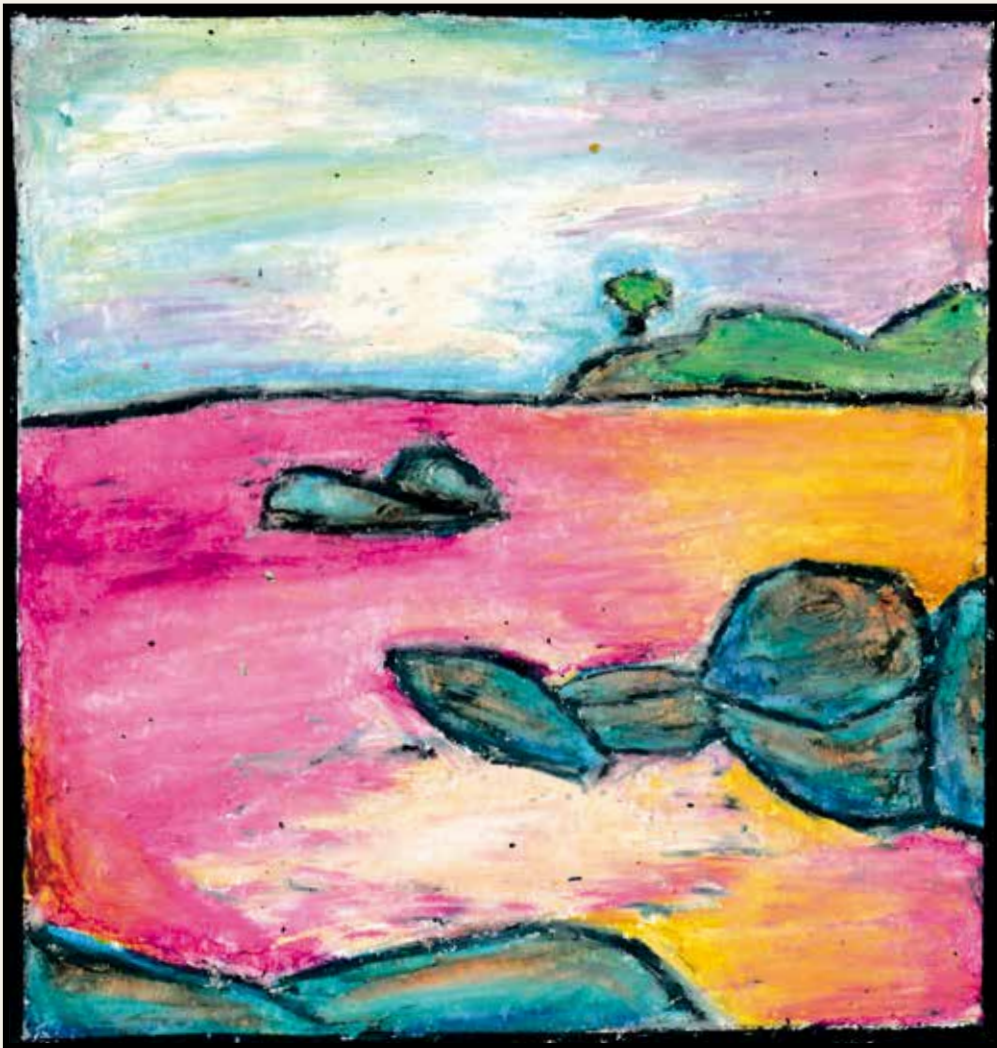
05

SO	MO	DI	MI	DO	FR	SA	SO	MO	DI	MI	DO	FR	SA	SO	MO	DI	MI	DO	FR	SA	SO	MO	DI							
1	2	3	4	5	6	7	8	9	10	11	12	13	14	15	16	17	18	19	20	21	22	23	24	25	26	27	28	29	30	31



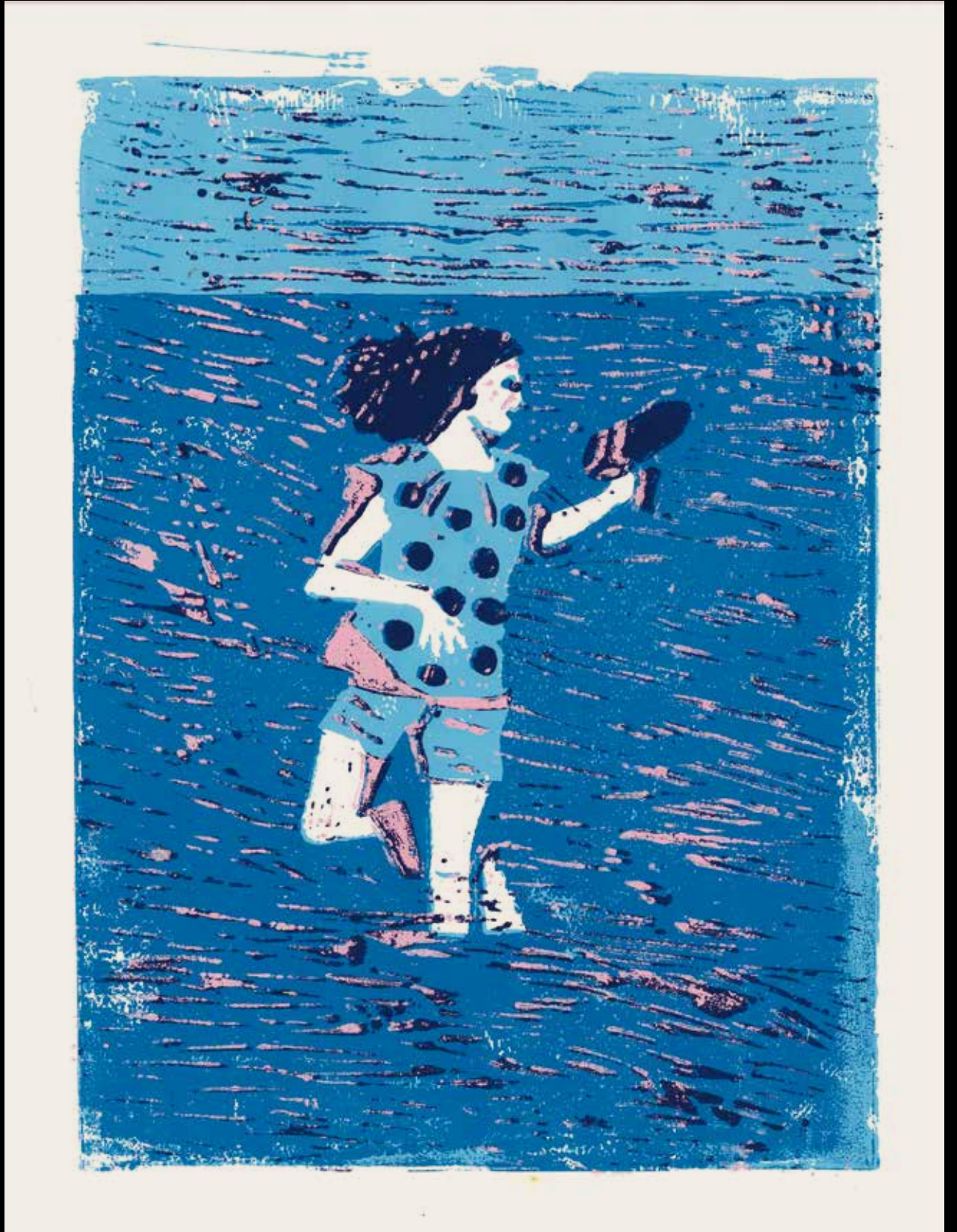
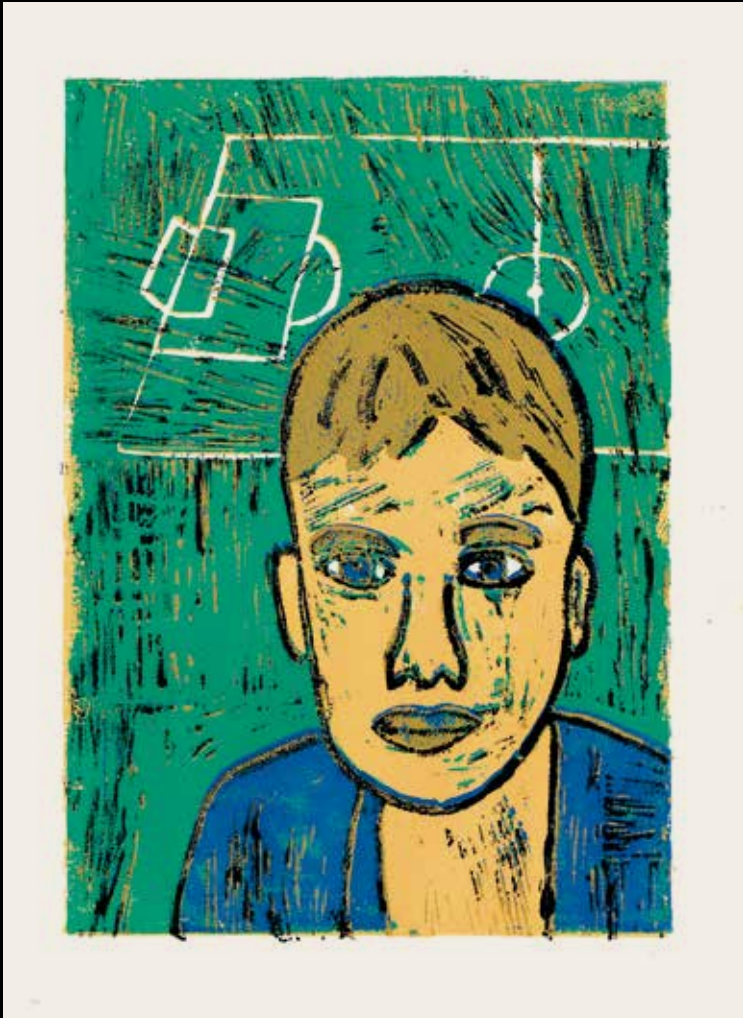
06

MI	DO	FR	SA	so	MO	DI	MI	DO	FR	SA	so	MO	DI	MI	DO	FR	SA	so	MO	DI	MI	DO							
1	2	3	4	5	6	7	8	9	10	11	12	13	14	15	16	17	18	19	20	21	22	23	24	25	26	27	28	29	30



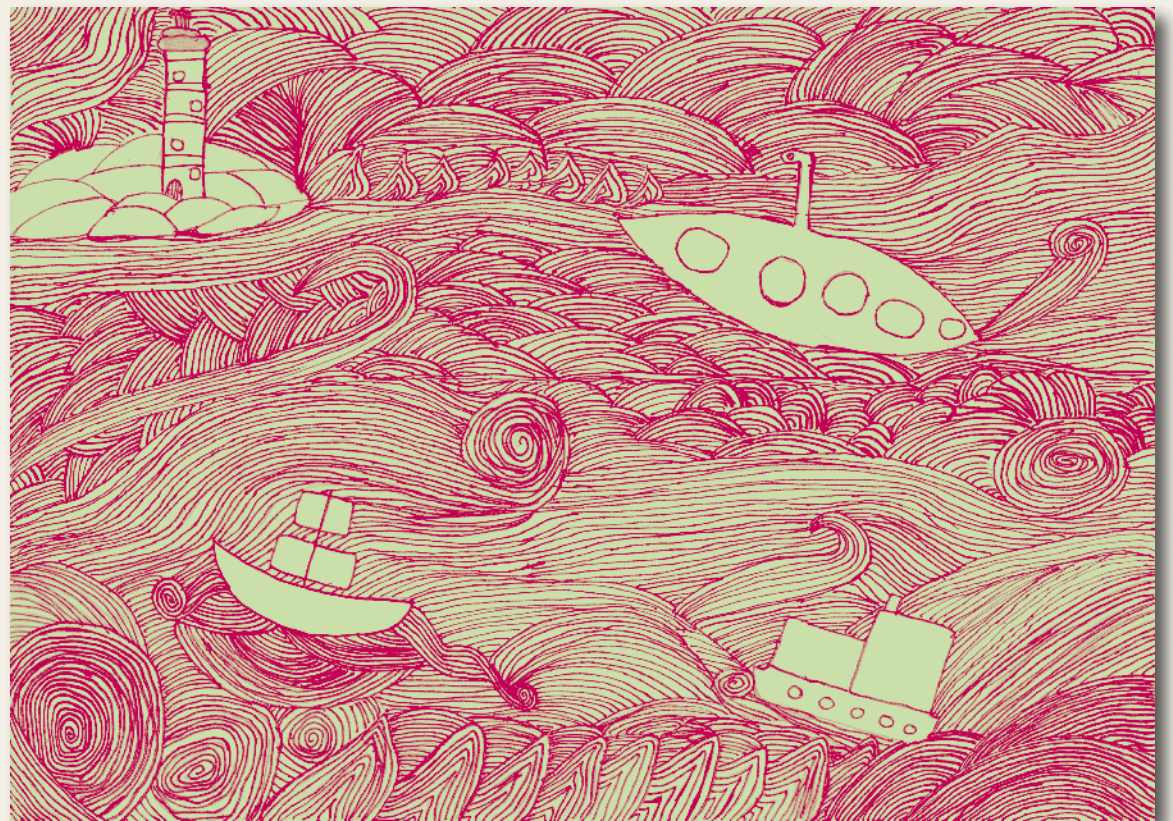
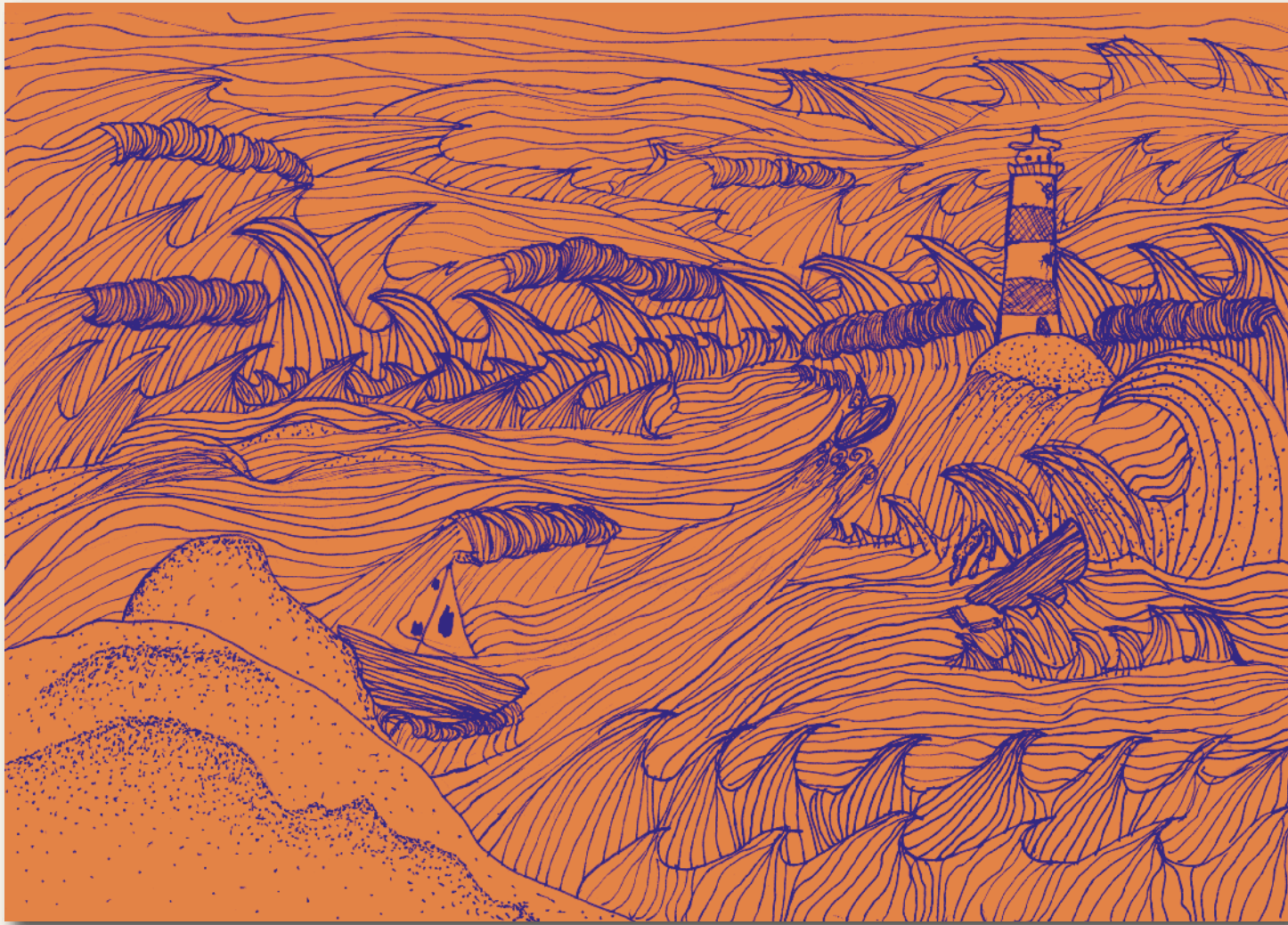
07

FR	SA	SO	MO	DI	MI	DO	FR	SA	SO	MO	DI	MI	DO	FR	SA	SO	MO	DI	MI	DO	FR	SA	SO							
1	2	3	4	5	6	7	8	9	10	11	12	13	14	15	16	17	18	19	20	21	22	23	24	25	26	27	28	29	30	31



08

MO	DI	MI	DO	FR	SA	SO	MO	DI	MI	DO	FR	SA	SO	MO	DI	MI	DO	FR	SA	SO	MO	DI	MI	DO	FR	SA	SO	MO	DI	MI
1	2	3	4	5	6	7	8	9	10	11	12	13	14	15	16	17	18	19	20	21	22	23	24	25	26	27	28	29	30	31



09

DO	FR	SA	SO	MO	DI	MI	DO	FR	SA	SO	MO	DI	MI	DO	FR	SA	SO	MO	DI	MI	DO	FR	SA	SO	MO	DI	MI	DO	FR
1	2	3	4	5	6	7	8	9	10	11	12	13	14	15	16	17	18	19	20	21	22	23	24	25	26	27	28	29	30



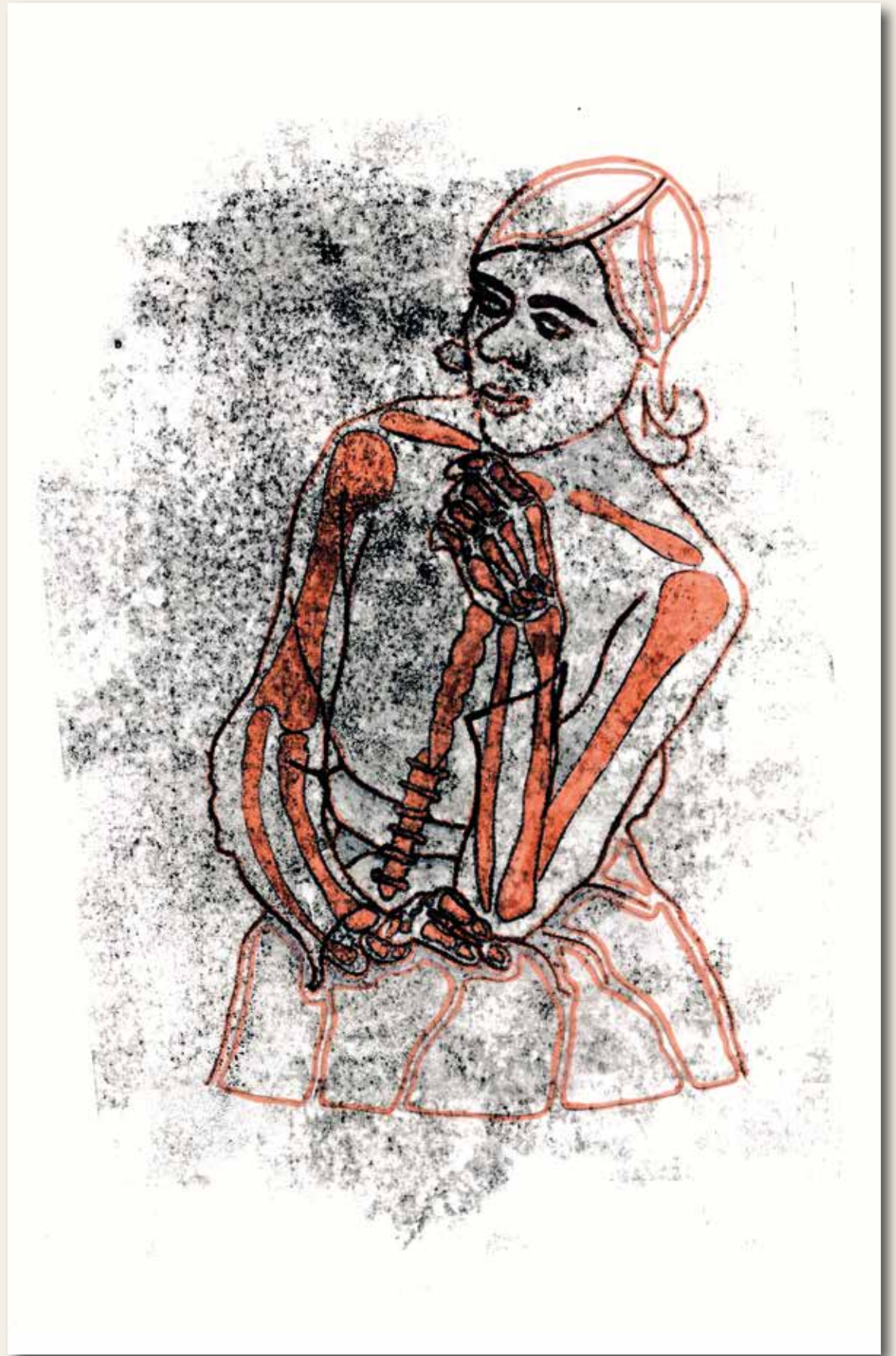
10

SA SO MO DI MI DO FR SA SO MO DI MI DO FR SA SO MO DI MI DO FR SA SO MO DI MI DO FR SA SO MO
1 2 3 4 5 6 7 8 9 10 11 12 13 14 15 16 17 18 19 20 21 22 23 24 25 26 27 28 29 30 31

3.10. Tag der deutschen Einheit

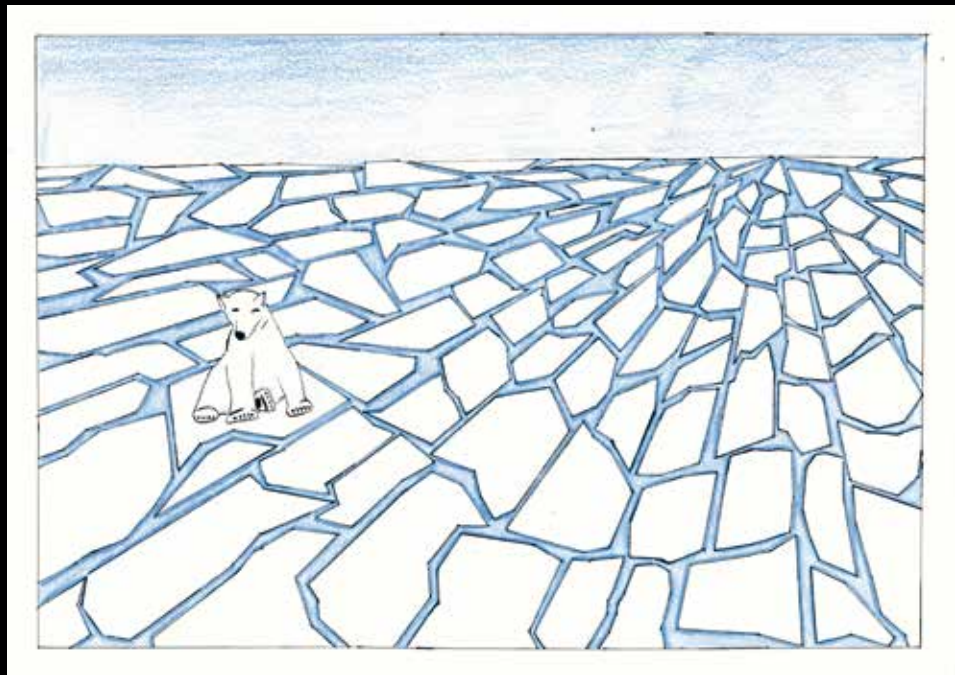
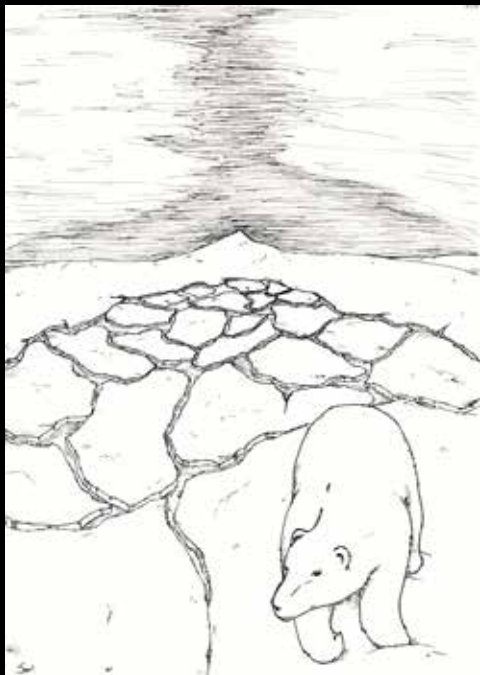
17.-29.10 Herbstferien

31.10. Reformationstag



11

DI MI DO FR SA **so** MO DI MI DO FR SA **so** MO DI MI DO FR SA **so** MO DI MI
1 2 3 4 5 **6** 7 8 9 10 11 12 **13** 14 15 **16** 17 18 19 **20** 21 22 23 24 25 26 **27** 28 29 30



12

DO FR SA **so** MO DI MI DO FR SA **so** MO DI MI DO FR SA **so** MO DI MI DO FR SA
1 2 3 4 5 6 7 8 9 10 11 12 13 14 15 16 17 18 19 20 21 22 23 24 25 26 27 28 29 30 31

P R O F I L E

INFORMATIK UND GESELLSCHAFT

Das Profil richtet sich an Schülerinnen und Schüler, die ...

- technisch interessiert sind,
- gerne am und mit dem Computer arbeiten und
- sich für gesellschaftliche Entwicklungen interessieren.

Das Profil sensibilisiert für die tiefgreifenden Veränderungen, die durch die Digitalisierung der Gesellschaft entstehen.

Zu diesem Zweck werden Grundlagen der Informatik, Medientechnik und Mediengestaltung vermittelt und mit gesellschaftlichen Fragestellungen verknüpft.

Im Mittelpunkt stehen Themen rund um Algorithmen, Daten und Künstliche Intelligenz sowie Freiheit und Sicherheit, Öffentlichkeit und Privatheit, Demokratie und Wahrheit u. v. m.

In Klasse 8 geht es um die historische Entwicklung der Rechentechnik und ihre Wechselwirkung mit den politischen, militärischen und wirtschaftlichen Entwicklungen im 20. Jahrhundert. Außerdem werden Grundlagen der Programmierung erlernt und an digitaler Literatur ausprobiert.

Gute bis sehr gute Leistungen in den Fächern Informatik, Mathematik, Physik, Deutsch, Geschichte, GRW und Ethik bzw. Religion sind hilfreich.

Was habe ich davon?

- eine vertiefte Ausbildung in hochaktuellen Wissens- und Kompetenzbereichen
- zukunftsorientierte Vorbereitung auf den Arbeitsmarkt („Industrie 4.0“)
- Schulung in analytischen und reflektierten Denkweisen
- Auseinandersetzung mit den Chancen und Risiken der Digitalisierung in unserer Gesellschaft
- Möglichkeit zu bewusstem und verantwortungsvollem Umgang in und mit Informatiksystemen
- aktiv demokratische Prozesse an unserer Schule durch technische und mediale Projekte unterstützen

KÜNSTLERISCH-MEDIALES PROFIL

Entwicklung ganzheitlicher Bildung mit dem Ziel der harmonischen Ausbildung von Verstand und Gefühl, analytischem Denken und Empathiefähigkeit sowie von Logik und Intuition.

Ausbildung und Förderung von Kreativität und Medienkompetenz/Erweiterung des Repertoires an künstlerischen Techniken und deren Reflexion/damit einhergehend: Entwicklungen der Urteilsfähigkeit über gesellschaftliche und künstlerische Prozesse.

Verknüpfung von künstlerischer Praxis und neuen Medien (Fotografie, Video, Audio, geeignete Schnitttechnik)/dadurch Ausbildung und Entwicklung von Kreativität und Medienkompetenz.

Künstlerisch-praktische Tätigkeit der Schülerinnen und Schüler als zentraler Bestandteil des Unterrichts/Realisierung der Unterrichtsziele durch Experimental- und Werkstattsituationen.

Schaffung bzw. Nutzung von Möglichkeiten zur Veröffentlichung von Arbeitsergebnissen wie z.B. Konzipieren von Ausstellungen und/oder Bühnenauftritten, sowie ggf. Nutzung außerschulischer Lernorte, Zusammenarbeit mit regionalen Partnern.

DRITTE FREMD-SPRACHE LATEIN

Das Profil richtet sich an sprachlich befähigte und interessierte Schülerinnen und Schüler ...

- vermittelt Grundlagen sprachlicher Handlungs- und Reflexionsfähigkeit sowie wissenschaftlichen Denkens
- die systematische Struktur der lateinischen Sprache fördert analytisches, logisches und methodisches Denken, Kombinationsgabe, Lese- und Texterschließungskompetenz
- die aktive Auseinandersetzung mit Sprache, Mythos, Philosophie und Geschichte vermittelt wesentliches europäisches Kulturwissen und Kritikfähigkeit

SPORTLICHES PROFIL

Das Profil richtet sich an sportlich befähigte und interessierte Schülerinnen und Schüler ...

- vermittelt Grundlagen der Sportmotorik, Sportbiologie, Trainingslehre und der Organisationsstruktur des Sports
- ermöglicht Einblicke in die verschiedenen Sinnperspektiven des Sports (Gesundheit, Wagnis, Ästhetik, etc.)
- Sportarten wie Klettern, Ringen, Breakdance sowie Trends der Fitnesskultur stehen in Klasse 8 und 9 im Mittelpunkt der sportpraktischen Ausbildung

Sozialkompetenz, Miteinander, Fairness, Verantwortung für dich und andere, Kommunikation und Gruppenleitung sind Kompetenzen, die du hier erlernst.

Was habe ich davon?

- Ausbildung zum Schülerassistenten
- Erwerb des Zertifikats „Sportartübergreifender Grundlehrgang“ in Kooperation mit dem Stadt Sportbund Leipzig als Grundlage für den Erwerb von Trainerlizenzen
- aktive Mitgestaltung des Schullebens durch die Organisation und Leitung von aktiven Pausen, Schulhofangeboten, Schulsportfesten und vielem mehr

- Die Beschäftigung mit sprachlichen Ausdrucksformen und der Vergleich mit der deutschen Sprache vertiefen das Verständnis der deutschen Sprache

Was habe ich davon?

- ein Latinum nach Kl. 10 bzw. 11
- nachgewiesene Kenntnisse der lateinischen Sprache sind Voraussetzung für verschiedene Studienrichtungen, z. B. für Jura, Medizin, Germanistik, Lehramt für moderne Sprachen, Theologie, Geschichte
- Latein unterstützt das Erlernen moderner Sprachen

INITIATIVEN

Gemeinsam mehr erreichen. DER FÖRDERVEREIN unserer Schule

Der Förderverein unserer Schule besteht seit 2015 und stellt sich die Aufgabe, die Entwicklung unseres Gymnasiums im Gemeininteresse der Schülerinnen und Schüler ideell und materiell zu unterstützen. Dazu gehören u. a.

- finanzielle Hilfe bei der Beschaffung und Erhaltung von u. a. pädagogischen Materialien,
- organisatorische und finanzielle Unterstützung bei kulturellen Veranstaltungen, Schulfesten, Klassenfahrten und Wettbewerben für Schülerinnen und Schüler,
- organisatorische und finanzielle Hilfe für ein breites Angebot im Bildungs- und Freizeitbereich im Rahmen von Ganztagsangeboten (GTA).

Wir pflegen den Dialog zum Elternrat, dem Schülerrat sowie den Lehrerinnen und Lehrern und der Leitung unserer Schule. Aktuell haben wir ca. 370 Mitglieder und das Ziel der mitgliederstärkste Schulförderverein IN LEIPZIG zu werden. Deshalb freuen wir uns stets über neue Mitstreiterinnen und Mitstreiter.

Mitgliedsanträge finden Sie auf der untenstehenden Homepage. Unsere Vereinssitzungen finden regelmäßig am zweiten Dienstag ungerader Monate statt – Sie sind herzlich eingeladen vorbeizukommen.

Kontakt FÖRDERVEREIN

vorstand@foerderverein-gerda-taro-schule-leipzig.de
www.foerderverein-gerda-taro-schule-leipzig.de



Herausgeber: Gerda-Taro-Schule Leipzig, 2021
© alle Rechte vorbehalten, für Druckfehler keine Haftung
Gestaltung → www.dataholic.eu – Büro für grafische Erzeugnisse

DEMOKRATIE-KONZEPT an der Gerda-Taro-Schule Leipzig

Orientierung und die Befähigung zur Auseinandersetzung mit tagesaktuellen Problemen in der Gesellschaft sind Kernziele der politischen Bildung. Wirtschaftliche Fragen, gesellschaftliche Diskurse und globale Herausforderungen sollten am Ende der Schullaufbahn analysiert, bewertet und für jeden Einzelnen verortet werden. Die Fähigkeit zu partizipieren und aktiv Politik zu gestalten, ist die höchste Form der Teilhabe an der Gesellschaft. Auf diesem Weg wollen wir die Schülerinnen und Schüler begleiten und Angebote durch die Projekt-tage machen, die die zentralen Probleme aufgreifen und thematisieren. Klimawandel, Generationengerechtigkeit, Umgang mit Vielfalt, Minderheitenschutz, Pluralität der Meinungen, Menschenrechte, Friede und demokratische Verfahren und Verhaltensweisen sind nur einige Kernpunkte, denen sich die besonderen drei Tage im Schuljahr 2021/22 widmeten. Aus diesem Grund wird auch das Demokratiekonzept der Gerda-Taro-Schule weitergedacht und stetig angepasst werden.

Wir_Us griff die tiefgreifenden Veränderungen in der Gesellschaft bedingt durch Corona auf und war Leit-thema der Projekttag im September 2021.



DER ELTERNRAT

Der Elternrat besteht aktuell aus über 70 Elternvertreterinnen und Elternvertretern der jeweiligen Klassen der Gerda-Taro-Schule. Er trägt aktiv zum offenen und lebendigen Miteinander an unserer Schule bei und arbeitet im Interesse der Eltern und zum Wohle der Schülerinnen und Schüler. So gelang es durch sein Engagement, dass 27.000 EUR fehlende Haushaltsmittel im Schuljahr 2020/21 doch noch durch die Stadt Leipzig zur Verfügung gestellt wurden.

Er fördert auch die Kommunikation zwischen Lehrerinnen und Lehrern, Schülerinnen und Schülern und Eltern und unterstützt die Förderung und Weiterentwicklung des Schullebens. In diesem Sinne greift er auch übergeordnete Themen zur Bearbeitung auf. Mit Hilfe des Elternrates wurden beispielsweise in den letzten Jahren in der Gerda-Taro-Schule der Klassenrat und der Debattierclub installiert. Künftig ist geplant, dass professionelle Journalisten mit „Lie Detectors“ Workshops für unsere Schülerinnen und Schüler anbieten, damit Desinformationen in den Medien besser erkannt und verstanden werden.

Darüber hinaus setzt sich der Elternrat in der regionalen Öffentlichkeit für die Belange unserer Schule ein.

DER SCHÜLERRAT

Der Schülerrat der Gerda-Taro-Schule, Gymnasium der Stadt Leipzig ist ein Gremium von gewählten Schülervertreterinnen und Schülervertretern jeder Klasse unter der Leitung zweier Klassensprecherinnen und/oder Klassensprechern. In regelmäßig stattfindenden Sitzungen wird gemeinsam mit der Vertrauenslehrerin oder dem Vertrauenslehrer über wichtige Themen sowie Herausforderungen des Schulalltages im Zuge eines selbst aufgestellten Jahresplans diskutiert. Der Schülerrat als Sprachrohr der Klassen bildet somit ein wichtiges Organ bei der Kommunikation zwischen Schülerinnen und Schülern und Lehrerschaft und legt so den Grundstein einer harmonischen Zusammenarbeit.

Die Wahl der Vertrauenslehrerin bzw. des Vertrauenslehrers sowie der beiden Schülersprecherinnen oder Schülersprecher findet in den ersten Wochen des neuen Schuljahres statt.

Schülersprecher/in 2021/22:.....
Vertrauenslehrer/in 2021/22:.....